

Przedział rozmiarów: 2" – 12"



Zawory zwrotne typu GCV firmy Profit są zaworami klapowymi, umożliwiającymi przepływ wody w jednym kierunku. Wyposażone są w rowkowane wloty i wyloty, a do ich montażu zaleca się użycie dwóch sprzęgieł mechanicznych firmy Profit. Zawory przeznaczone są do stosowania w układach zraszaczy przeciwpożarowych.

#### Charakterystyka

- Do użytku wewnętrznego i zewnętrznego.
- Wytrzymałe gniazdo. Tarcza obrotowa jest w pełni otoczona gumą EPDM.
- Tarcza wyposażona jest w sprężynę, która zapewnia szybkie zamykanie i minimalizuje młot wodny.
- Końce z wpustami zgodne z normą AWWA C606.
- Zawiera dwa złącza spustowe z korkami.
- Dopuszcza się zarówno pionowy (przepływ w górę) i poziomy montaż rur.
- Instalacja za pomocą dwóch sztywnych lub elastycznych złączy.
- Bardzo niskie straty ciśnienia – nawet przy wysokich prędkościach przepływu.
- Ochrona antykorozyjna: wysokiej klasy poliestrowa powłoka proszkowa, RAL 3000, spełniająca lub przekraczająca normy AWWA C550.

#### Ciśnienie robocze

2,07 MPa / 20,7 bar / 300 psi.

#### Temperatura robocza

od +1°C do +87°C.



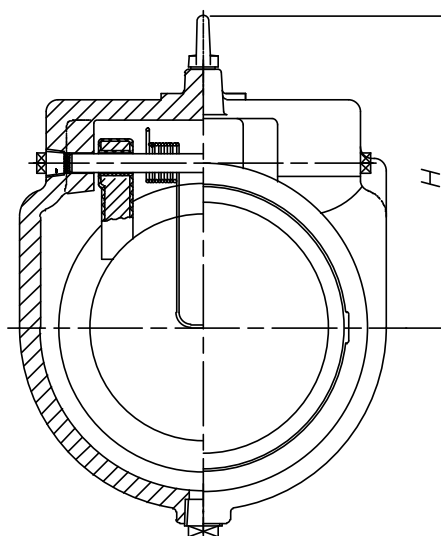
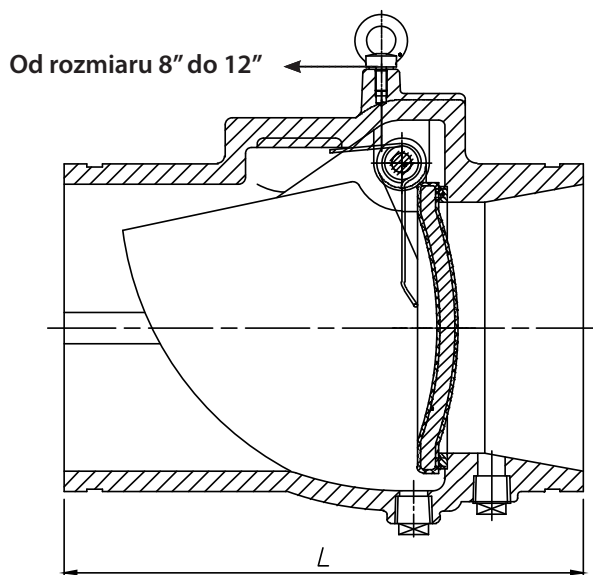
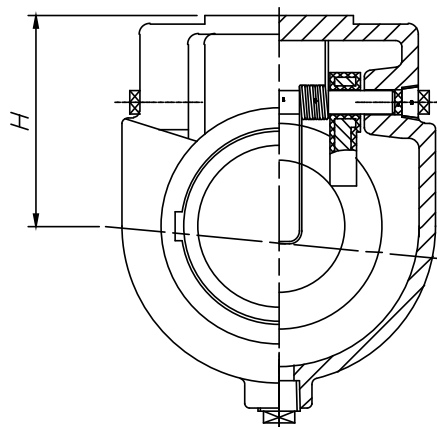
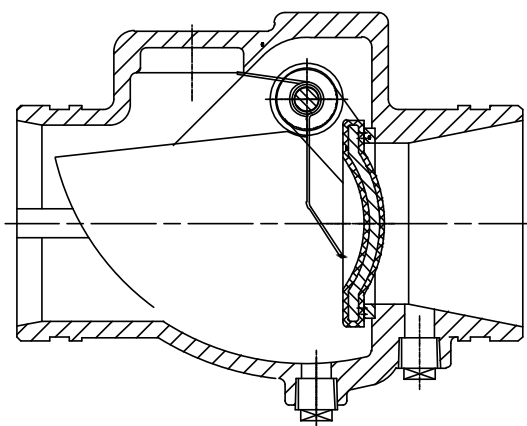
#### Zatwierdzenia

- Zatwierdzone FM zgodny z normą FM 1210.
- Lista UL 1091.
- Certyfikat EAC.

#### Specyfikacje materiałów

Część	Materiał	Norma europejska	Norma ASTM
Korpus	Żeliwo sferoidalne	EN-GJS-450-10	A 536 Gatunek 65-45-12
Pierścień gniazda	Brąz	CuZn36Pb3	B62 C83600
Tarcza	Żeliwo sferoidalne + powłoka EPDM	EN-GJS-450-10	A 536 Gatunek 65-45-12
Wrzeciono	Stal nierdzewna	X5CrNi18-10	AISI 304
Sprężyna	Stal nierdzewna	X5CrNi18-10	AISI 304
Wtyczka	Stal nierdzewna	X5CrNi18-10	AISI 304
Podkładka	Guma EPDM	/	D2000

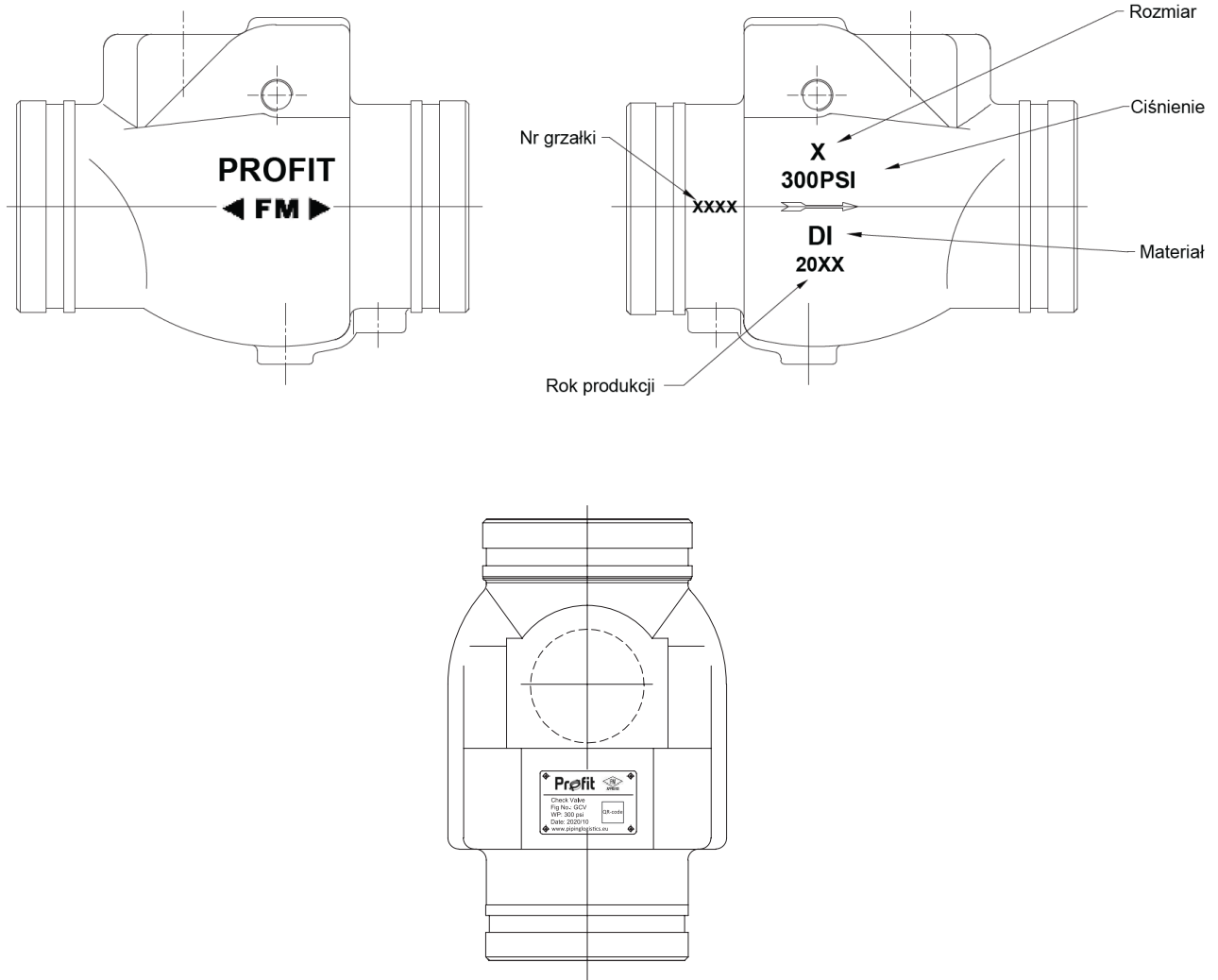
**Wymiary**



Wymiary (mm/cal)				
Rozmiar	D	W		Waga kg
2"	190 / 7,5	66 / 2,5		2,70
2,5"	203 / 8,0	75 / 3,0		3,90
3"	213 / 8,38	90 / 3,5		5,00
4"	245 / 9,65	105 / 4,0		9,30
5"	267 / 10,5	115 / 4,5		15,50
6"	292 / 11,5	140 / 5,5		19,50
8"	356 / 14,0	225 / 8,9		34,50
10"	432 / 17,0	260 / 10,2		44,00
12"	495 / 19,5	285 / 11,2		94,00

**Oznaczenia**

**Korpus:**

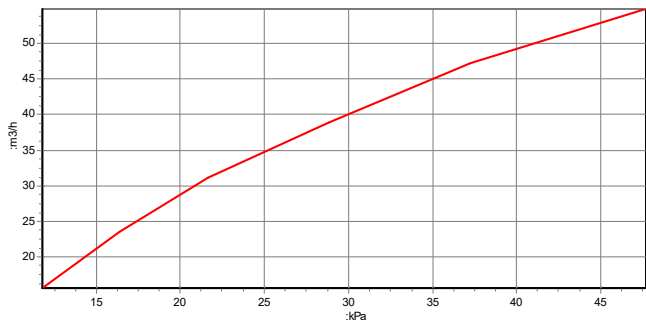


**Tabliczka znamionowa:**

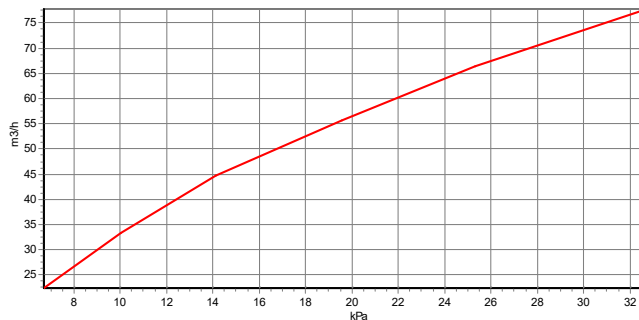


**Wykresy spadku ciśnienia**

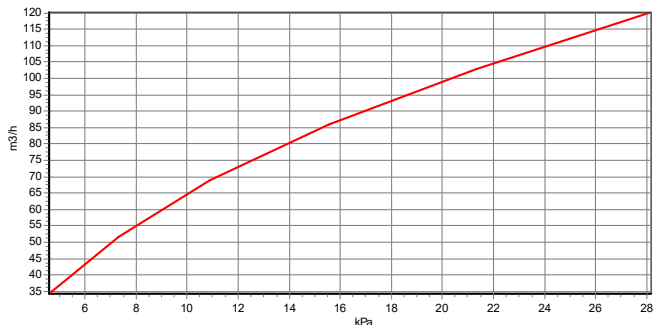
**[Raport z badań DN50]**



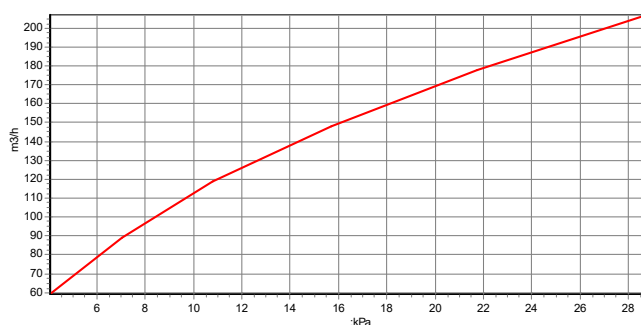
**[Raport z badań DN65]**



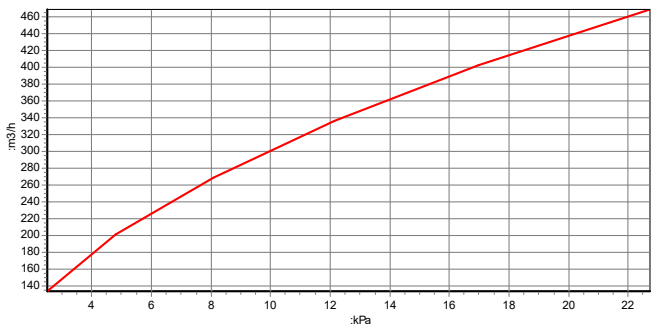
**[Raport z badań DN80]**



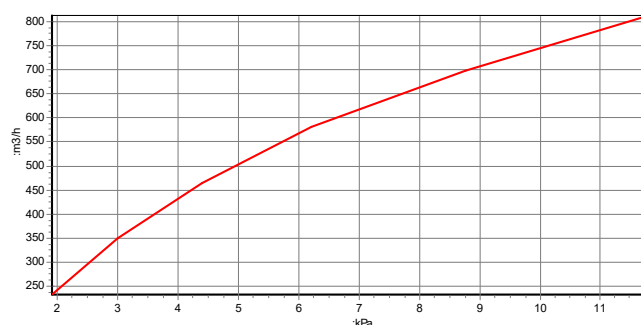
**[Raport z badań DN100]**



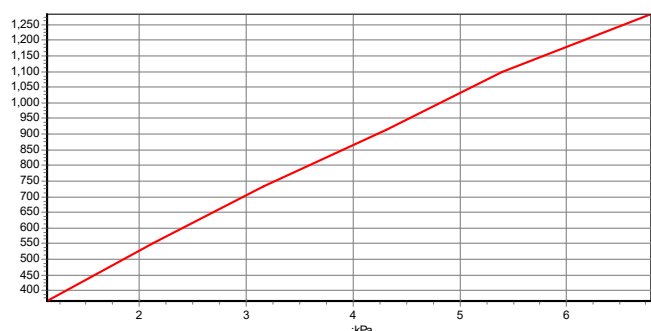
**[Raport z badań DN150]**



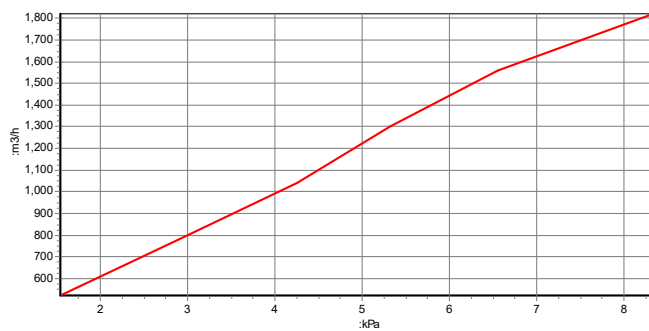
**[Raport z badań DN200]**



**[Raport z badań DN250]**



**[Raport z badań DN300]**



## Świadectwa

Rozmiar		FM
DN 50	2"	Do 2,07 MPa / 20,7 bar / 300 psi
DN 65	2,5"	Do 2,07 MPa / 20,7 bar / 300 psi
DN 80	3"	Do 2,07 MPa / 20,7 bar / 300 psi
DN 100	4"	Do 2,07 MPa / 20,7 bar / 300 psi
DN 125	5"	Do 2,07 MPa / 20,7 bar / 300 psi
DN 150	6"	Do 2,07 MPa / 20,7 bar / 300 psi
DN 200	8"	Do 2,07 MPa / 20,7 bar / 300 psi



## Magazynowanie i przenoszenie

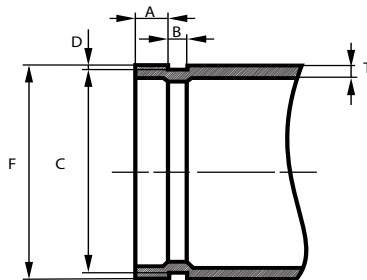
- Po odbiorze należy dokładnie sprawdzić korpus zaworu pod kątem ewentualnych uszkodzeń powstałych w trakcie wysyłki.
- Zawory należy rozładowywać ostrożnie; nie należy ich podnosić za kanał wodny, przebiegający przez zawór. Nie wolno upuszczać na ziemię.
- Zawory GCV muszą być przechowywane w zamkniętych pomieszczeniach; należy zabezpieczyć gumowe gniazdo przed bezpośrednimi promieniami słonecznymi. Gdy są przechowywane na zewnątrz, należy zabezpieczyć je przed warunkami pogodowymi i unikać gromadzenia się wody, zabrudzeń lub odłamków.



## Montaż

- Przegląd przed montażem. Lista kontrolna:
  1. Należy sprawdzić, czy ciśnienie znamionowe zaworu jest kompatybilne z warunkami eksploatacyjnymi. Zawory GCV mogą być montowane według dowolnego schematu lub z użyciem dowolnej wymienionej lub zatwierdzonej klasy ciśnieniowej rury.
  2. Nie ma konieczności smarowania zawiasów kłapy ani gumowego gniazda wewnątrz.
  3. Należy sprawdzić, czy wewnątrz korpusu zaworu i sąsiadujących rur są czyste oraz czy wpusty są czyste i wolne od zabrudzeń/odłamków.
  4. Rurociąg należy podeprzeć w pobliżu zaworu a rury należy odpowiednio wyrównać, aby na korpus zaworu w trakcie montażu nie wywierane było dodatkowe obciążenie.
  5. Aby wydłużyć żywotność zaworu, zalecamy montaż zaworu nie bliżej niż 5-6 x DN, gdy instalowany jest obok armatury (zagięć, trójników, reduktorów, pomp itp.).

6. Należy sprawdzić wymiary wpustu (za pomocą miernika wpustów) w sąsiadującym rurociągu.



Znamionowy rozmiar rury		Średnica zewnętrzna			Gniazdo uszczelki A	Szerokość wpustu B	Średnica wpustu C		Głębokość wpustu* G	Maksymalne otwarcie F
NPS (DN)	Rozmiar mm	+ mm	- mm	Tolerancja +0,4 / -0,8 mm	Tolerancja +0,8 / -0,4 mm	Rozmiar	Tolerancja mm	mm	mm	
1	25	33,7	0,41	0,68	15,9	7,1	30,2	+0/-0,3	1,6	34,5
1¼	32	42,4	0,50	0,60	15,9	7,1	39,0	+0/-0,4	1,6	43,3
1½	40	48,3	0,44	0,52	15,9	7,1	45,1	+0/-0,4	1,6	49,4
2	50	60,3	0,61	0,61	15,9	8,7	57,2	+0/-0,4	1,6	62,2
2½	65	76,1	0,76	0,76	15,9	8,7	72,3	+0/-0,4	2,0	77,7
3	80	88,9	0,89	0,79	15,9	8,7	84,9	+0/-0,4	2,0	90,6
4	100	114,3	1,14	0,79	15,9	8,7	110,1	+0/-0,5	2,2	116,2
5	125	139,7	1,40	0,79	15,9	8,7	135,5	+0/-0,5	2,2	141,7
6	150	168,3	1,60	0,79	15,9	8,7	164,0	+0/-0,6	2,2	170,7
8	200	219,1	1,60	0,79	19,1	11,9	214,4	+0/-0,6	2,4	221,5
10	250	273,0	1,60	0,79	19,1	11,9	268,3	+0/-0,7	2,4	275,4
12	300	323,9	1,60	0,79	19,1	11,9	318,3	+0/-0,8	2,8	328,2

\*Zgodnie z normą AWWA C606-06

7. W trakcie montażu należy zwracać uwagę na kierunek przepływu zaznaczony na zaworach.

Na korpusie znajduje się strzałka wskazująca kierunek przepływu.

W przypadku rur pionowych przepływ MUSI zawsze odbywać się w górę.

8. W rurach poziomych kołek zawiasu należy umieścić na górze.

9. Wymiana: przed rozpoczęciem montażu należy spuścić ciśnienie ze wszystkich rur i oczyścić je.

10. Personel odpowiedzialny za montaż musi mieć odpowiednie kwalifikacje.

• **Montaż zaworu:**

Należy zapoznać się z instrukcją montażu sprzęgieł; instrukcja dla sprzęgieł mechanicznych firmy Profit zawarta jest w niniejszym arkuszu danych (patrz strony 7 i 8).



**Konserwacja**

- Zawory GCV zasadniczo nie wymagają konserwacji. W razie wystąpienia jakiegokolwiek znacznego problemu należy skontaktować się z działem technicznym firmy Piping Logistics.

**INSTRUKCJA MONTAŻU**

**1** Należy sprawdzić koniec rury za wpustem, aby upewnić się, że nie ma na nim żadnych wyrzuseń, otworów lub luźnych cząsteczek powłoki. W pierwszej kolejności należy je usunąć, aby zapobiec nieszczelnościom. Należy zawsze sprawdzać uszczelkę gumową, aby upewnić się, że jest odpowiednia dla zamierzonego zastosowania.

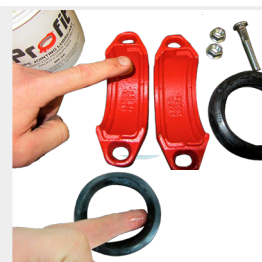


**2** Średnica zewnętrzna obudowy i średnica wpustu muszą być zgodne ze specyfikacjami dostarczonymi przez firmę Profit; należy porównać informacje podane na tej stronie ze specyfikacją wpustu.

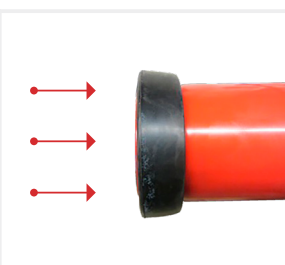
**3** Należy odkręcić wstępnie zmontowane sprzęgło za pomocą klucza udarowego.



**4** Nałożyć smar PROFIT na wargi uszczelki. Nałożyć smar również na wewnętrzną stronę obudów.



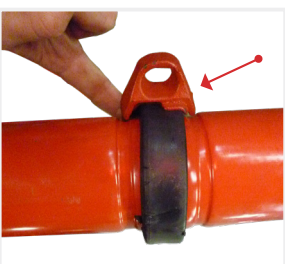
**5** Nasunąć uszczelkę na koniec rury i upewnić się, że całkowicie zakrywa koniec.



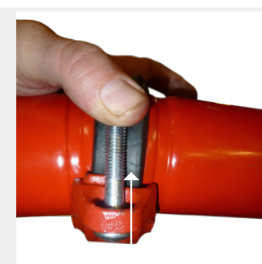
**6** Połączyć oba końce rur bez żadnych przesunięć i pociągnąć uszczelkę przez koniec rury. Upewnić się, że uszczelka znajduje się na środku i zakrywa końce obu rur.



**7** Umieścić jedną osłonę sprzęgła wokół uszczelki. Po umieszczeniu jej na uszczelce obudowa powinna być dopasowana do wpustu.



**8** Przełożyć śrubę przez obudowę. Upewnić się, że główka śruby jest idealnie dopasowana do obudowy.



**9** Umieścić drugą obudowę na śrubie i ręcznie dokręcić nakrętkę na śrubie. Następnie należy wkręcić drugą śrubę i dokręcić ją ręką.



**10** Dokręcać śruby na zmianę za pomocą klucza dynamometrycznego z odpowiednim kluczem nasadowym do momentu całkowitego zamknięcia sprzęgła. Aby zapewnić odpowiednią szczelność, należy przestrzegać norm dotyczących momentów dokręcania śrub (patrz tabela). Zbyt duży moment dokręcania nie zwiększy szczelności sprzęgła; przeciwnie – może doprowadzić do uszkodzenia śrub i/lub obudowy, a nawet spowodować rozłączenie rur. Zbyt mały moment dokręcania będzie przyczyną nieszczelności.



## INFORMACJE OGÓLNE – PRZED ROZPOCZĘCIEM MONTAŻU

- Instalatorzy powinni być przeszkoleni lub dysponować doświadczeniem w zakresie instalacji i zrozumienia sposobu działania urządzenia.
- Przed przystąpieniem do montażu, demontażu lub regulacji produktów firmy Profit należy przeczytać ze zrozumieniem całość dokumentacji technicznej i instrukcję montażu.
- Przed przystąpieniem do montażu, demontażu lub regulacji produktów firmy Profit należy odprowadzić wodę z instalacji tryskaczowej i usunąć ciśnienie z układu.
- Nie wolno wykonywać żadnych pracy przy układach rurowych pod ciśnieniem lub wypełnionych wodą.
- Firma Piping Logistics zastrzega sobie prawo do zmiany specyfikacji, projektu i/lub standardowo stosowanego osprzętu produktów bez uprzedzenia oraz z wyłączeniem jakichkolwiek zobowiązań.
- Należy stosować niezbędne środki ochrony indywidualnej (ŚOI), aby uniknąć obrażeń ciała (kask, obuwie ochronne i okulary ochronne, rękawice Profit).



- Należy stosować odpowiednie narzędzia:
- Miernik wpustów i/lub punktak firmy Profit
- Klucz udarowy i klucz dynamometryczny
- Odpowiednia wielkość i głębokość gniazda:

Rozmiar śruby	Zalecany moment dokręcania	Gniazdo
	Nm	mm
M8 (1/4)	25-30	13
M10 (3/8)	44-54	15
M12 (1/2)	90-100	18
M14 (9/16)	135-150	21
M16 (5/8)	200-230	24
M20 (3/4)	270-300	30

**Nieprzestrzeganie tych instrukcji może doprowadzić do śmierci lub poważnych urazów ciała i uszkodzenia mienia.**

**Zalecamy, aby zawsze przechowywać nasze produkty w zamkniętych i suchych środowiskach, produkty nie wymagają specjalnej konserwacji po zamontowaniu w naziemnej instalacji tryskaczowej.**

## TABELA WERSJI

Data	△	Uwagi
2024/06/14	A	Strona 1 - Zatwierdzenia zostały dodane.