

Afmetingen: 4" - 12"



Telescopische verticale postindicatoren type VINPO worden gebruikt voor het op afstand bedienen van een NRS-schuifafsluiter. Met de ingebouwde indicator wordt de open of gesloten positie van de NRS-schuifafsluiter gevisualiseerd. De paal kan boven grondniveau geplaatst worden. Er zijn 7 mogelijke lengtes, afhankelijk van de gewenste diepte van de leiding, zie pagina 3 om de juiste bestelling te bepalen. De postindicator wordt bediend door een L-vormig handvat dat kan worden vergrendeld met een hangslot (te voorzien door de gebruiker).

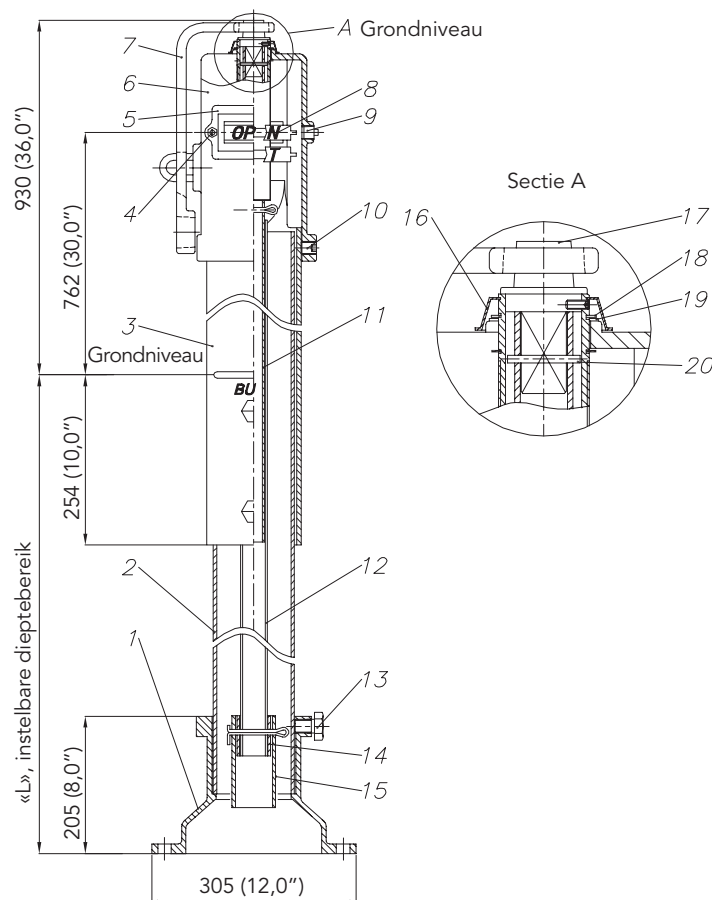
Eigenschappen

- Binnen- en buitengebruik.
- Anti-corrosiebescherming: hoogwaardige polyester poedercoating, voldoet aan de AWWA C550-normen of overtreft deze.
- Voldoet aan de vereisten van de NFPA24-norm of overtreft deze.
- Postindicatoren kunnen op verzoek worden uitgerust met een bewakingschakelaar, type SWIP.

Certificeringen

- FM goedgekeurd volgens FM standaard 1110.
- UL 789 goedgekeurd.

Materialspecificaties



N°	Onderdeel	Specificatie	Europese standaard	ASTM standaard
1	Voetflens	Grijs gietijzer	EN-GJL-250	A126 Class B
2	Onderste buis	Staal	DIN 1629	A53 Type S Grade B
3	Bovenste buis	Staal	DIN 1629	A53 Type S Grade B
4	Bout	Roestvrij staal	X5 Cr Ni 1810	F593 Type 304
5	Venster	Plexiglas	/	Commercial
6	Staander	Grijs gietijzer	EN-GJL-250	A126 Class B
7	Vergrendelingssleutel	Ductiel gietijzer	EN-GJL-450-10	A536 Grade 65-45-12
8	Indicator	Aluminiumlegering	/	B26
9	Plug	Malleable gietijzer	/	A47 Grade 22010
10	Stelschroef	Staal	ISO898-1 / 4-6	A307 Grade B
11	Bovenste as	Staal	St 33	A36
12	Onderste as	Staal	St 33	A36
13	Bouten	Staal	ISO 898-1 / 4-6	A307 Grade B
14	Koppeling tussenstang	Staal	DIN 1629	A53 Type S Grade B
15	Overgangskoppeling tussenstang	Staal	DIN 1629	A53 Type S Grade B
16	Weerbestendig kapje	Polyethyleen	/	Commercial
17	Bedieningsmoer	Ductiel gietijzer	EN-GJS-450-10	A536 Grade 65-45-12
18	Borgring	Roestvrij staal	X5 Cr Ni 1810	A276 Type 304
19	Sluitring	Roestvrij staal	X5 Cr Ni 1810	A276 Type 304
20	Pen	Roestvrij staal	X5 Cr Ni 1810	A276 Type 304

Afmetingen

Als de grootte van de klep en de dieptebereik bekend zijn, kan de juiste "Bestellengte" (bijv. "A", "B", "C", "D", "E", "F" of "G") geselecteerd worden met tabel 1a (inch/feet) of tabel 1b (mm).

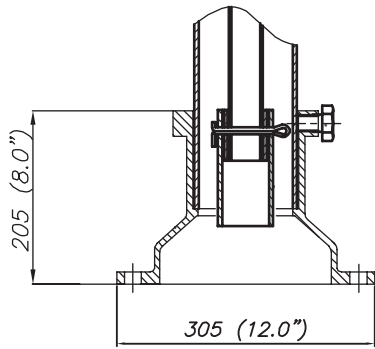
TABEL 1a: Nominale dieptebereiken (TD) in Feet - inch														
Maat	"Bestellengte"													
	A		B		C		D		E		F		G	
	Min.	Max.	Min.	Max.	Min.	Max.	Min.	Max.	Min.	Max.	Min.	Max.	Min.	Max.
4"	2'-7"	4'-4"	4'-1"	6'-0"	5'-10"	7'-9"	7'-7"	9'-6"	9'-4"	11'-3"	11'-1"	13'-0"	13'-5"	15'-0"
6"	3'-0"	4'-9"	4'-6"	6'-6"	6'-3"	8'-3"	8'-0"	9'-11"	9'-9"	11'-9"	11'-6"	13'-6"	13'-10"	15'-5"
8"	3'-5"	5'-1"	4'-10"	6'-10"	6'-7"	8'-7"	8'-4"	10'-4"	10'-1"	12'-1"	11'-10"	13'-10"	14'-3"	15'-10"
10"	3'-9"	5'-6"	5'-3"	7'-3"	7'-0"	9'-0"	8'-9"	10'-9"	10'-6"	12'-6"	12'-3"	14'-3"	14'-8"	16'-2"
12"	4'-2"	5'-10"	5'-7"	7'-7"	7'-4"	9'-4"	9'-1"	11'-1"	10'-10"	12'-10"	12'-7"	14'-7"	15'-0"	16'-7"

TABEL 1b: Nominale dieptebereiken (TD) in mm														
Maat	"Bestellengte"													
	A		B		C		D		E		F		G	
	Min.	Max.	Min.	Max.	Min.	Max.	Min.	Max.	Min.	Max.	Min.	Max.	Min.	Max.
4"	787	1321	1245	1829	1778	2362	2311	2896	2845	3429	3378	3962	4089	4572
6"	914	1448	1372	1981	1905	2515	2438	3023	2972	3581	3505	4115	4216	4699
8"	1041	1549	1473	2083	2007	2616	2540	3150	3073	3683	3607	4216	4343	4826
10"	1143	1676	1600	2210	2134	2743	2667	3277	3200	3810	3734	4343	4470	4928
12"	1270	1778	1702	2311	2235	2845	2769	3378	3302	3912	3835	4445	4572	5055

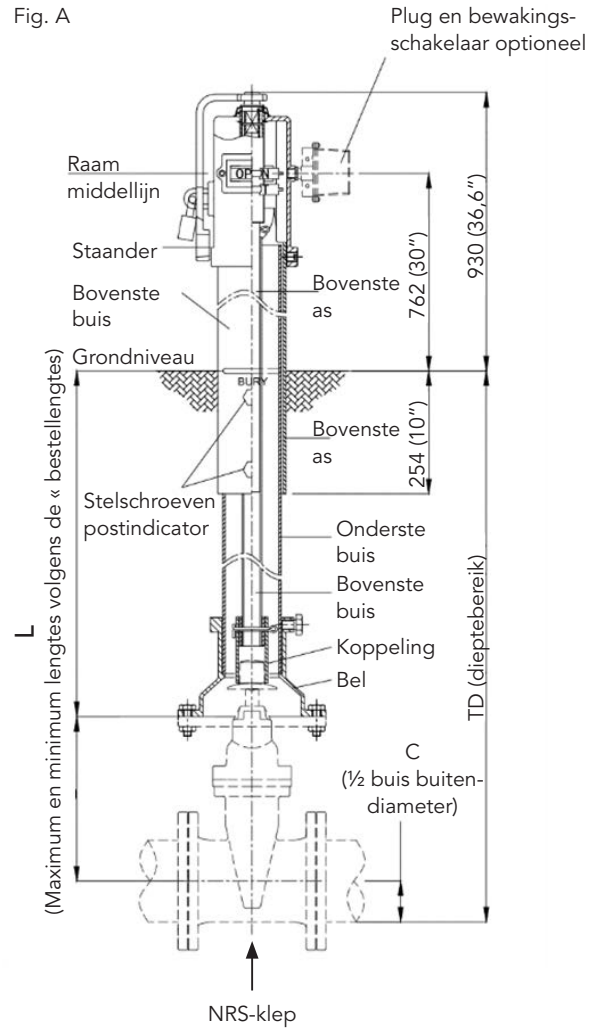
Bereken afmeting "L" met de formule: 'L' = 'TD' - 'B' - 'C'. Zie FIG A voor verduidelijking.

TABEL 2: Afmeting B		
Maat	Inch	mm
	B	B
4"	9,88	251
6"	13,98	355
8"	17,36	441
10"	21,06	535
12"	24,30	617

TABEL 3: Afmeting C ½ of buis O,D,		
Maat	Inch	mm
	B	B
4"	2,4	61
6"	3,45	88
8"	4,53	115
10"	5,55	141
12"	6,6	168



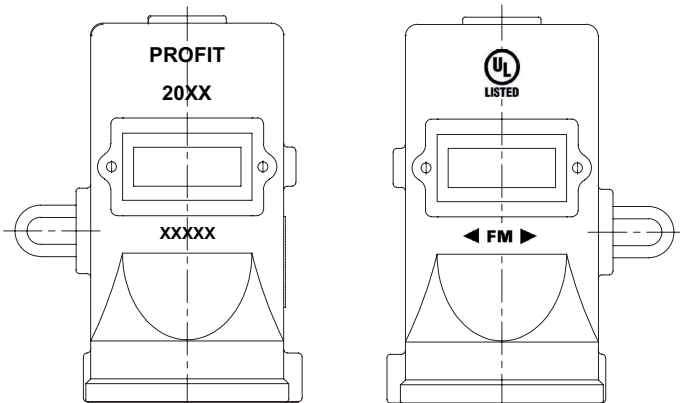
TABEL 4: Afmeting L					
Bestel- lengte	Min.		Max.		Gewicht kg
	Inch	mm	Inch	mm	
A	18,25	464	39,5	1003	61
B	36	914	60,5	1537	74
C	57	1448	81,5	2070	80
D	78	1981	102,5	2604	89
E	99	2515	123,5	3137	99
F	120	3048	144,5	3670	109
G	148,5	3772	168	4267	119



Markering

Behuizing:

Markeringsplaatje:





Opslag en behandeling

- Elke postindicator moet voorzichtig uitgeladen worden, zonder te beschadigen. Til postindicatoren nooit op aan de as, bedieningsmoer of handwiel.
- De postindicatoren moeten bij ontvangst geïnspecteerd worden op transportschade. Bij de eerste inspectie moet gecontroleerd worden of ze voldoen aan de specificaties van de kleppen.
- De postindicatoren moeten zodanig opgeslagen worden dat ze beschermd zijn tegen de omgeving, bij voorkeur binnenshuis. Als ze buiten worden opgeslagen, bescherm de palen dan tegen weersomstandigheden en voorkom ophoping van water, vuil of afval.



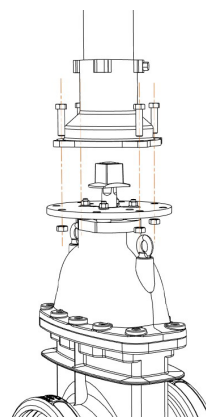
Installatie

- De postindicatoren moeten voldoende ondersteund worden. Aangrenzende leidingen moeten ondersteund en uitgelijnd zijn.
- Vóór de installatie moeten het identificatieplaatje en de behuizing worden gecontroleerd om er zeker van te zijn dat de juiste postindicator wordt geïnstalleerd.
- Inspecteer de postindicator vóór installatie: al het speciale verpakkingsmateriaal moet verwijderd worden. Eindbeschermers mogen alleen vlak voor de installatie permanent verwijderd worden. Open en sluit de indicators om te controleren of ze goed werken.
- Installateurs moeten gekwalificeerd zijn voor deze taak.
- De postindicator installeren:

De VINPO telescopische verticale postindicator kan direct op de flens van 4" - 12" (DN100/DN300) schuifafsluiters (FNRS/LGNRS/L) geschroefd worden en is verbonden met de bedieningsmoer. De voetflens kan met vier M20 boutgaten op de postindicator gemonteerd worden. Bevestigingsbouten en moeren worden bij de postindicator geleverd.

De VINPO postindicator is verkrijgbaar in zeven verschillende lengtes (A-G). Elke lengte biedt een mogelijke aanpassing van afmeting "L" in afbeelding A. De staander kan worden aangepast voor een correcte hoogte van het grondniveau ten opzichte van de onderste buis. Twee stelschroeven aan de onderkant van de bovenste buis maken aanpassing mogelijk. De schroef-draadhuus hoeft niet op de werf ingekort worden, indien de juiste lengte (A t.e.m. G) gekozen is.

De VINPO postindicator heeft een huls met schroefdraad waarmee de installateur de "OPEN" en "DICHT" indicators kan instellen voor de verschillende maten 4" - 12" (DN100/DN300) NRS-kleppen. Zie tabel 5 voor het aantal draaien om de klep te openen. Zie stap 1-7 voor de juiste instelling. De indicators voor de VINPO telescopische verticale postindicatoren zijn in de fabriek ingesteld voor gebruik met een 6" schuifafsluiter.



TABEL 5: aantal omwentelingen om VINPO te openen

Valve size	inch B	Aantal omwentelingen voor open stand
4"	9,88	12,5 - 14
6"	13,98	19 - 20,5
8"	17,36	25 - 26,5
10"	21,06	31,5 - 33
12"	24,30	37,5 - 39

1. Sluit de klep volledig.
2. Draai de stelschroef van de indicatorkop los en til de assemblage indicatorkop/bovenste stang op.
3. Verwijder de vergrendelingsleutel of het handwiel, wrik het weerbestendig kapje los, verwijder de borgring en til vervolgens de staander los van de bovenste as.
4. Plaats de indicator zoals getoond in fig. D. Stel eerst de "DICHT" indicator in en stel daarna de "OPEN" indicator in. (Bovenkant van de indicator schroefdraad met referentiemaat van de klep).
5. Monteer de borgring, het weerbestendige kapje en plaats het geheel van de staander en bovenste buis op de BOVENSTE BUIS. Draai de stelschroef van de staander vast met een aandraaimoment van 40 tot 60 ft lb/55 tot 80Nm.
6. Gebruik de vergrendelsleutel of het handwiel om de klep te openen en te sluiten en controleer of de indicators "DICHT" en "OPEN" duidelijk zichtbaar zijn in de vensters, op hun respectievelijke posities, en of er geen klemming van de bovenste of onderste as-assemblages is. Het wordt aanbevolen om het aantal toeren voor openen/sluiten te tellen en te vergelijken met de specificatie van de klepfabrikant om de volledige klepopening te verifiëren.
7. Draai de twee bouten aan de basis van de bovenste buis los en schuif de staander omhoog totdat de begrenzingslijn van de staander samenvalt met het geplande niveau van het afgewerkte grondniveau. Draai de twee bouten vast met een aandraaimoment van 40 tot 60 ft lb/55 tot 80Nm. Wanneer de indicator vensters correct geïnstalleerd zijn, zal de middellijn van de indicator vensters zich 30 inch/762 mm boven het afgewerkte grondniveau bevinden.

OPMERKINGEN: Als de interne bedieningsonderdelen niet soepel kunnen bewegen, moet de verticale uitlijning van de postindicator gecorrigeerd worden.

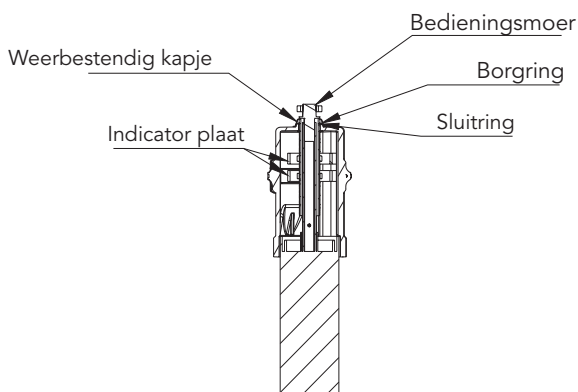
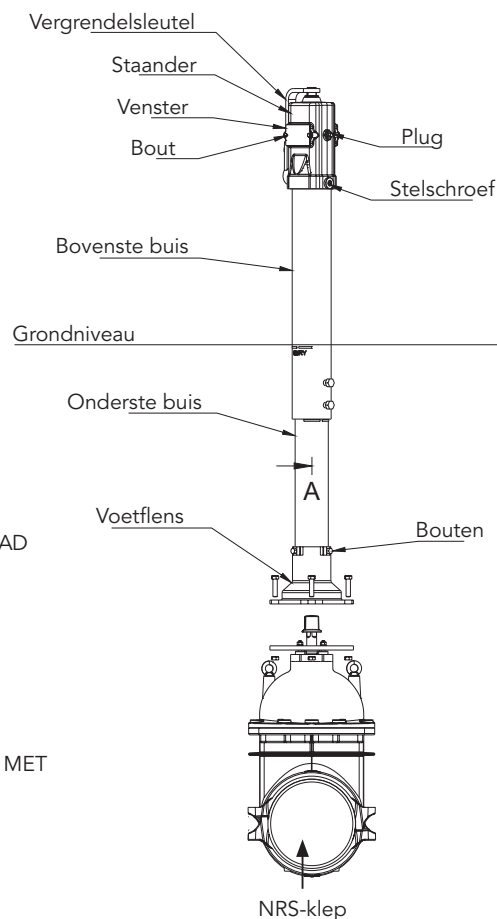
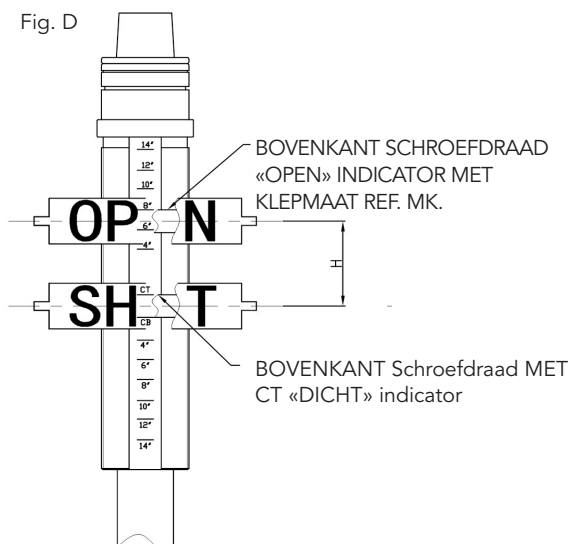


Fig. D



- Bediening:
 1. De klep wordt geopend door de bedieningsmoer of de postindicator tegen de klok in te draaien.
 2. De klep wordt gesloten door de bedieningsmoer of postindicator met de klok mee te draaien.
 3. Draai de klep volledig open voordat u het systeem vult en onder druk zet.

ALGEMENE INFO

- Installateurs moeten opgeleid of ervaren zijn om het product te installeren en te begrijpen.
- Lees en begrijp alle technische datasheets en installatie-instructies voordat u probeert Profit producten te installeren, verwijderen of aan te passen.
- Maak het sprinklerinstallatiesysteem drukloos en laat het leeglopen voordat u probeert Profit producten te installeren, verwijderen of aan te passen.
- Werk nooit aan leidingsystemen die onder druk staan en/of gevuld zijn met water.
- Piping Logistics behoudt zich het recht voor specificaties, ontwerpen en/of standaarduitrusting te wijzigen zonder voorafgaande kennisgeving en zonder dat dit enige verplichtingen met zich meebrengt.
- Gebruik de nodige persoonlijke beschermingsmiddelen (PBM) om persoonlijk letsel te voorkomen (helm, veiligheidsschoenen, veiligheidsbril, Profit handschoenen).



Het niet opvolgen van deze instructies kan leiden tot de dood of ernstig letsel en materiële schade.

Wij adviseren onze producten altijd in een gesloten en droge omgeving op te slaan, de producten behoeven geen specifiek onderhoud zodra ze op een bovengrondse sprinklerinstallatie zijn geïnstalleerd.

REVISIETABEL

Datum	△	Notities
18/06/2024	A	Pagina 1 - De certificaten zijn toegevoegd.