

Afmetingen: 2" - 12"



Profit terugslagkleppen type GCV zijn kleppen van het scharnierend type die water in één richting laten stromen. Zij hebben een gegroefde in- en uitlaat en voor de installatie bevelen wij het gebruik van twee Profit mechanische koppelingen aan. De kleppen zijn ontworpen om gebruikt te worden in sprinklersystemen voor brandbeveiliging.

Eigenschappen

- Voor binnen- en buitengebruik.
- Veerkrachtige zitting. Het scharnierend kleppenblad is volledig omhuld met EPDM-rubber.
- Klepblad met veermechanisme voor snelle sluiting en om waterslag te minimaliseren.
- Gegroefde uiteinden volgens de AWWA C606 norm.
- Inclusief twee zijaansluitingen (voorzien van een stop).
- Installatie in verticale stroming (naar boven) en horizontale buizen is toegestaan.
- Installatie door gebruik van twee starre of flexibele mechanische koppelingen.
- Zeer lage drukverliezen, zelfs bij hoge debieten.
- Anti-corrosiebescherming: hoogwaardige polyester poedercoating RAL 3000, voldoet aan de AWWA C550 norm of overtreft deze.

Operationele druk

2,07 MPa/20,7 barg/300 psi.

Certificeringen

- FM goedgekeurd volgens FM standaard 1210.
- UL 1091 goedgekeurd.
- EAC gecertificeerd.

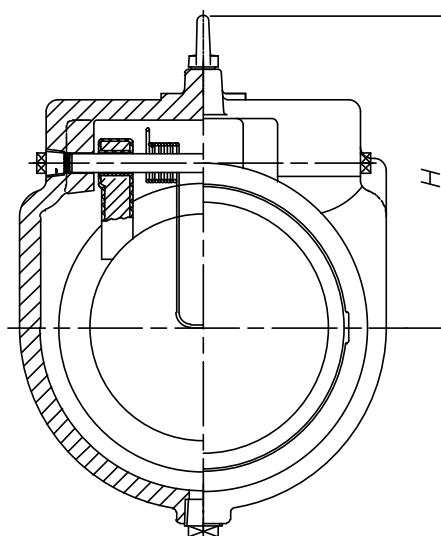
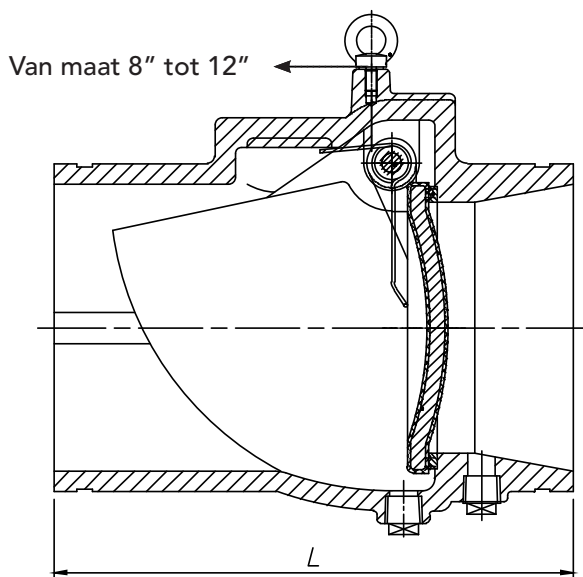
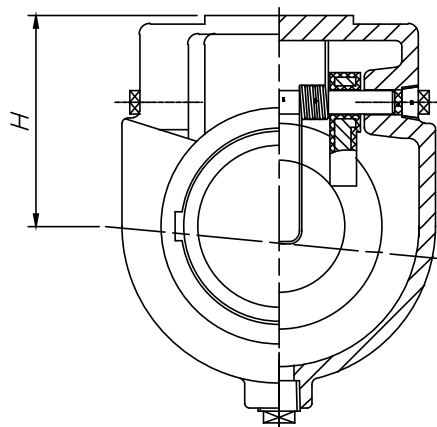
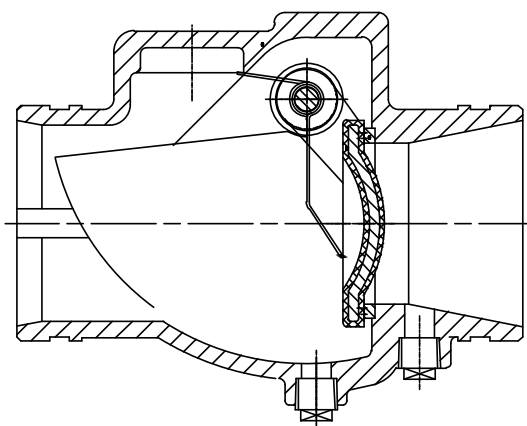
Werktemperatuur

+1°C tot +87°C.

Materialspecificaties

Component	Specificatie	Europese standaard	ASTM standaard
Behuizing	Ductiel gietijzer	EN-GJS-450-10	A 536 gr 65-45-12
Klepzitting	Brons	CuZn36Pb3	B62 C83600
Klepblad	Ductiel gietijzer + EPDM bedekt	EN-GJS-450-10	A 536 gr 65-45-12
Spindel	Roestvast staal	X5CrNi18-10	AISI 304
Veer	Roestvast staal	X5CrNi18-10	AISI 304
Plug	Roestvast staal	X5CrNi18-10	AISI 304
Sluistring	EPDM rubber	/	D2000

Afmetingen

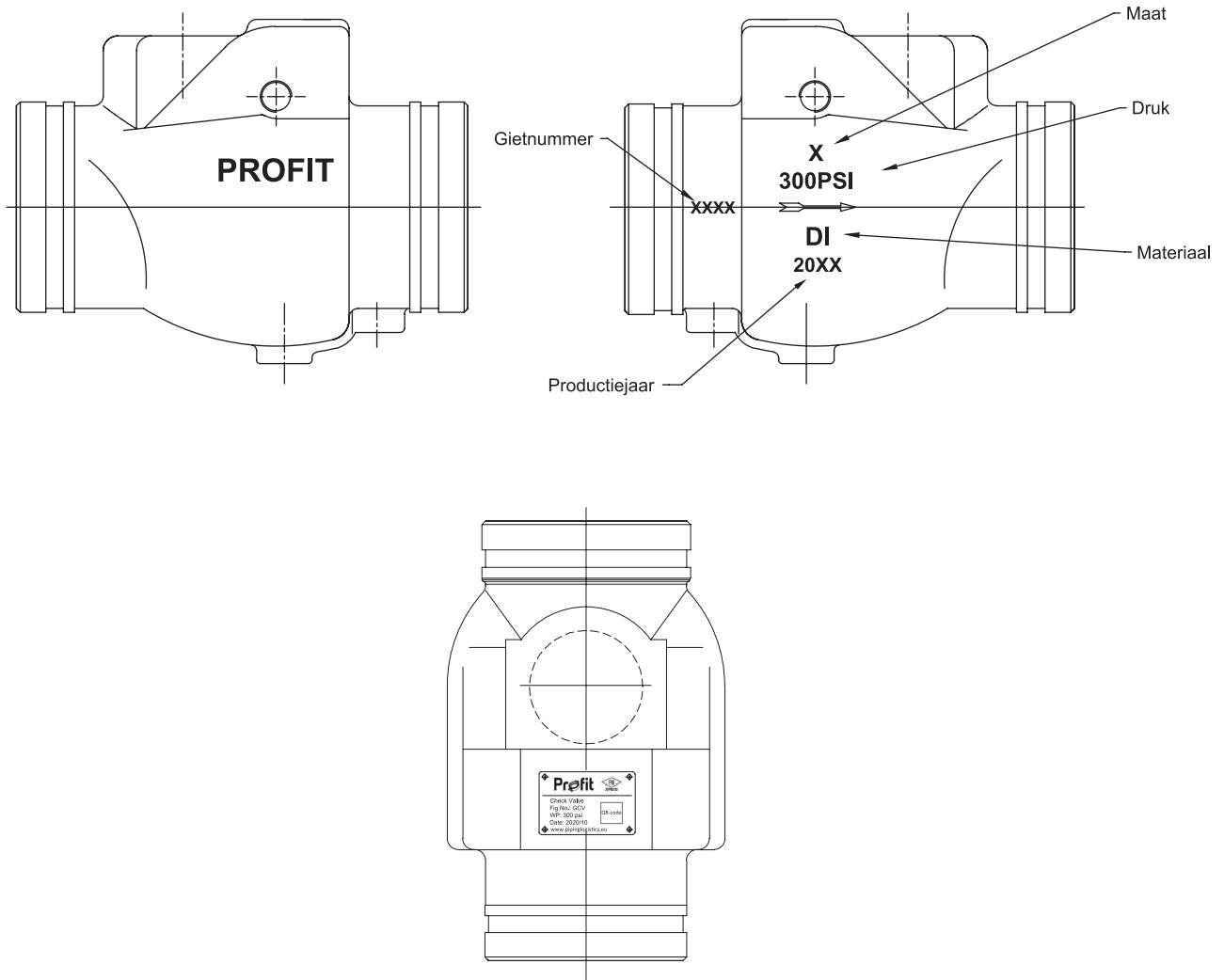


Afmetingen (mm/inch)

Maat	L	H	Gewicht kg
2"	190 / 7,5	66 / 2,5	2,70
2,5"	203 / 8,0	75 / 3,0	3,90
3"	213 / 8,38	90 / 3,5	5,00
4"	245 / 9,65	105 / 4,0	9,30
5"	267 / 10,5	115 / 4,5	15,50
6"	292 / 11,5	140 / 5,5	19,50
8"	356 / 14,0	225 / 8,9	34,50
10"	432 / 17,0	260 / 10,2	44,00
12"	495 / 19,5	285 / 11,2	94,00

Markering

Behuizing:

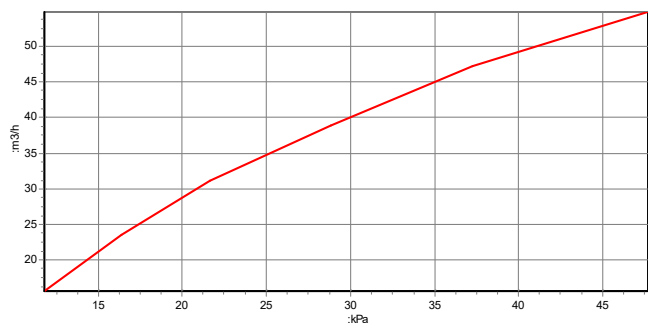


Markeringsplaatje:

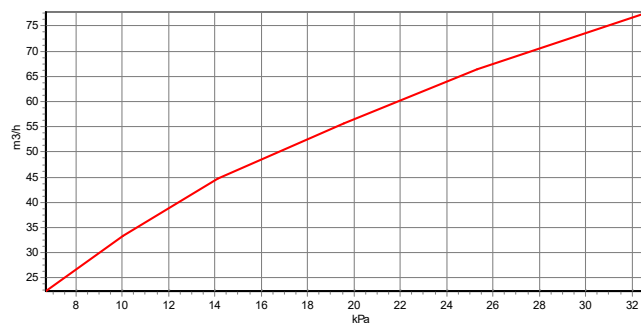


Drukverlies grafieken

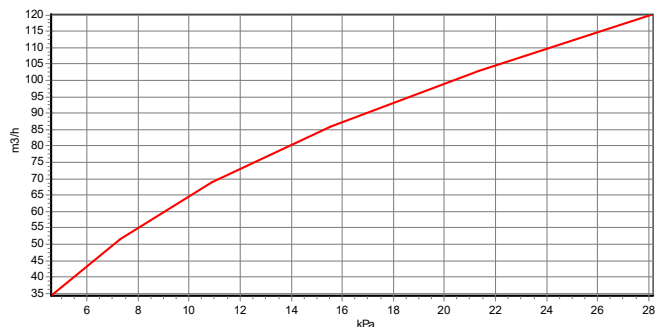
[DN50 Testrapport]



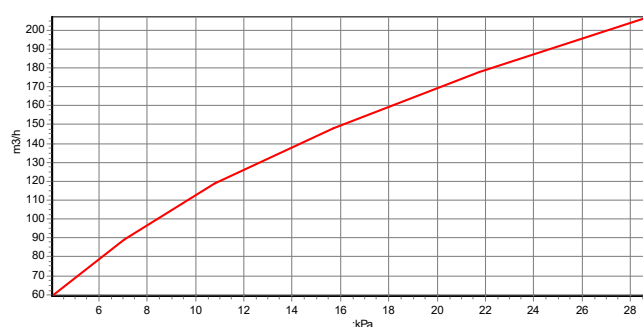
[DN65 Testrapport]



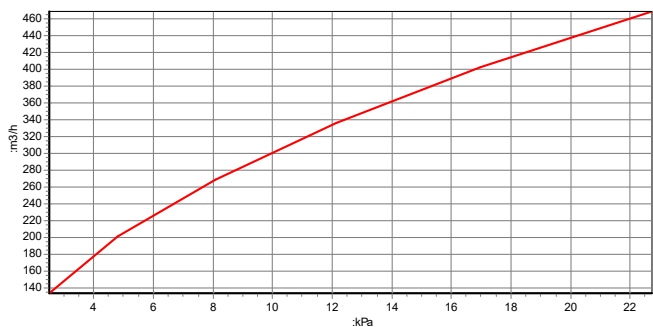
[DN80 Testrapport]



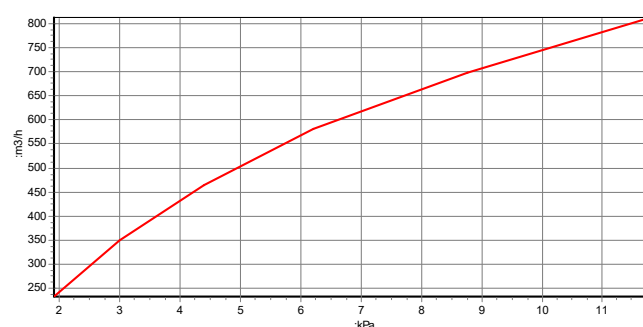
[DN100 Testrapport]



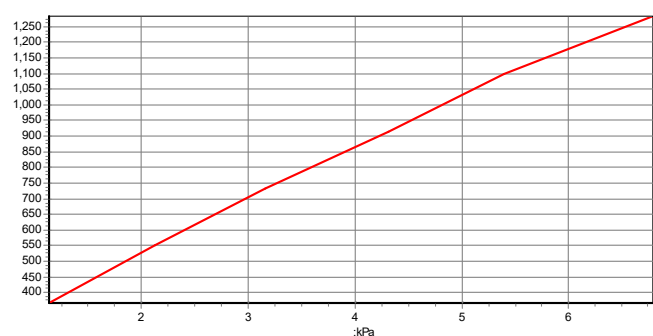
[DN150 Testrapport]



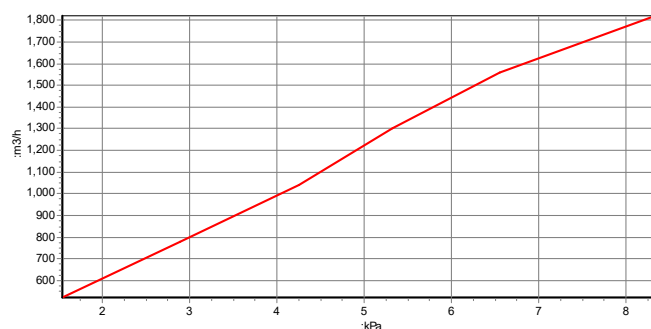
[DN200 Testrapport]



[DN250 Testrapport]



[DN300 Testrapport]



Certificaten

Maat		FM
DN 50	2"	Tot 2,07 MPa/20,7 bar/300 psi
DN 65	2,5"	Tot 2,07 MPa/20,7 bar/300 psi
DN 80	3"	Tot 2,07 MPa/20,7 bar/300 psi
DN 100	4"	Tot 2,07 MPa/20,7 bar/300 psi
DN 125	5"	Tot 2,07 MPa/20,7 bar/300 psi
DN 150	6"	Tot 2,07 MPa/20,7 bar/300 psi
DN 200	8"	Tot 2,07 MPa/20,7 bar/300 psi



Opslag en behandeling

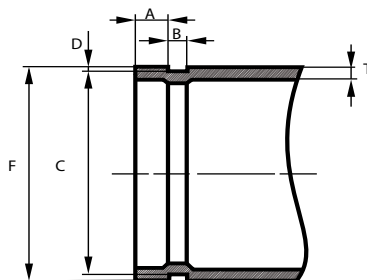
- Bij ontvangst moet u de volledige klep zorgvuldig controleren op eventuele schade tijdens de verzending.
- Kleppen moeten voorzichtig gelost worden, ze mogen niet aan het handwiel of aan de spindel opgetild worden, ook niet doorheen de waterdoorvoerder van de klep. Niet op de grond laten vallen.
- GCV kleppen moeten binnen opgeslagen worden, bescherm de rubberen dichting tegen direct zonlicht.
- Bij buitenopslag moet de klep beschermd worden tegen weersinvloeden en tegen ophoping van water, vuil of puin.



Installatie

- Inspectie vóór de installatie. Checklist:
 1. Controleer of de drukklasse van de klep verenigbaar is met de gebruiksomstandigheden. GCV kleppen kunnen geïnstalleerd worden in combinatie met de drukklasse van de buis die vermeld of goedgekeurd is.
 2. U hoeft de klepscharnieren of de rubberen dichting binnenin niet in te smeren.
 3. Controleer of de klepbehuizing en de aangrenzende buizen van binnen schoon zijn.
 4. De buizen moeten in de buurt van de klep worden ondersteund en goed worden uitgelijnd, zodat er tijdens de installatie geen extra spanning op de klepbehuizing wordt uitgeoefend.
 5. Om de levensduur van de klep te verlengen, raden wij aan om de klep niet dichter dan 5-6 x DN te installeren, wanneer hij stroomafwaarts geïnstalleerd wordt in de buurt van fittingen (bochten, T-stukken, verloopstukken, pompen enz...).

6. Controleer de groefafmeting (met groefmaat) in het aangrenzende leidingwerk.



Nominale buismaat		Buitendiameter		Dichting zitting A	Groef-breedte B	Groef-diameter C		Groef-diepte* D	Maximum uitspreiding F	
NPS (DN)	Maat mm	+ mm	- mm	Tolerantie +0,4 / -0,8 mm	Tolerantie +0,8 / -0,4 mm	Maat mm	Tolerantie mm	mm	mm	
1	25	33,7	0,41	0,68	15,9	7,1	30,2	+0/-0,3	1,6	34,5
1¼	32	42,4	0,50	0,60	15,9	7,1	39,0	+0/-0,4	1,6	43,3
1½	40	48,3	0,44	0,52	15,9	7,1	45,1	+0/-0,4	1,6	49,4
2	50	60,3	0,61	0,61	15,9	8,7	57,2	+0/-0,4	1,6	62,2
2½	65	76,1	0,76	0,76	15,9	8,7	72,3	+0/-0,4	2,0	77,7
3	80	88,9	0,89	0,79	15,9	8,7	84,9	+0/-0,4	2,0	90,6
4	100	114,3	1,14	0,79	15,9	8,7	110,1	+0/-0,5	2,2	116,2
5	125	139,7	1,40	0,79	15,9	8,7	135,5	+0/-0,5	2,2	141,7
6	150	168,3	1,60	0,79	15,9	8,7	164,0	+0/-0,6	2,2	170,7
8	200	219,1	1,60	0,79	19,1	11,9	214,4	+0/-0,6	2,4	221,5
10	250	273,0	1,60	0,79	19,1	11,9	268,3	+0/-0,7	2,4	275,4
12	300	323,9	1,60	0,79	19,1	11,9	318,3	+0/-0,8	2,8	328,2

*Volgens norm AWWA C606-06.

- De kleppen hebben een stromingsrichting die bij de installatie in acht genomen moet worden. Er staat een duidelijke stromingsrichtingpijl op de behuizing. In verticale buizen MOET de stroming altijd naar boven zijn.
- In horizontale buizen moet de scharnierpen aan de bovenkant zitten.
- Voor vervangingen: alle buizen moeten drukloos gemaakt en leeggelaten worden alvorens met de installatie te beginnen.
- Het personeel voor de installatie moet voor deze taak gekwalificeerd zijn.

- Installatie van de klep:
Raadpleeg de montage-instructies van de koppelingen; voor mechanische Profit koppelingen staan de instructies in deze technische datasheet (zie blz. 7 & 8).



Onderhoud

- GCV kleppen worden in principe onderhoudsvrij geïnstalleerd. Wanneer zich een groot probleem van welke aard dan ook voordoet, neem dan contact op met de technische afdeling van Piping Logistics.

INSTALLATIE INSTRUCTIES

1 Controleer het uiteinde van de buis, na de groef, om er zeker van te zijn dat er geen oneffenheden, gaten of losse coatingdeeltjes zijn. Verwijder deze eerst om lekken te voorkomen. Controleer altijd of de rubberen dichting geschikt is voor het beoogde gebruik.

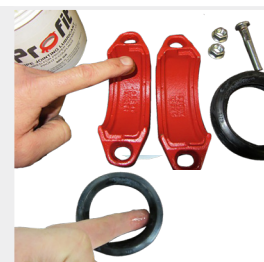


2 De buitendiameter van de behuizing en de groefdiameter moeten overeenkomen met de door Piping Logistics verstrekte specificaties; zie de pagina met groefspecificaties.

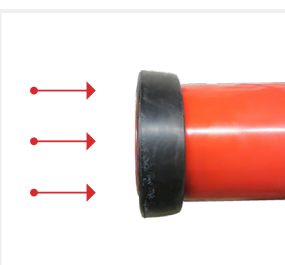
3 Schroef de voormonteerde koppeling los met een slagmoersleutel.



4 Breng PROFIT smeermiddel aan op de afdichtingslippen van de dichting. Breng ook smeermiddel aan op de binnenzijde van de behuizingen.



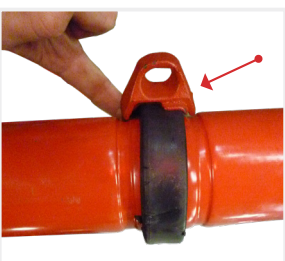
5 Schuif de dichting over het uiteinde van de buis en zorg ervoor dat ze het uiteinde volledig bedekt.



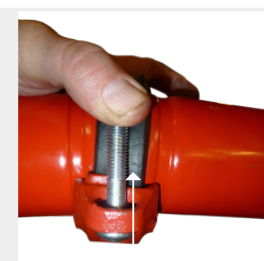
6 Breng de twee buisuiteinden zonder uitlijnfouten naar elkaar toe en trek de dichting over het uiteinde van de buis. Zorg ervoor dat de dichting in het midden zit en dat deze beide buisuiteinden bedekt.



7 Plaats één behuizing rond de dichting. Zodra deze over de dichting is geplaatst, zult u zien dat de behuizing in de groef past.



8 Steek een bout door de behuizing. Zorg ervoor dat de kop van de bout perfect in de behuizing past.



9 Plaats de tweede behuizing over de bout en draai de moer vingerdicht op de bout. Plaats vervolgens de tweede bout en draai deze vingerdicht aan.



10 Draai de bouten afwisselend aan met een slagmoersleutel met geschikte steeksleutel tot de koppeling volledig gesloten is. Voor een goede afdichting moeten de boutaandraaimoment normen in acht worden genomen (zie tabel). Een te groot aandraaimoment kan de afdichting van de koppeling niet verbeteren; integendeel, het kan de bouten en/of de behuizing beschadigen en zelfs loskoppeling van de leidingen veroorzaken. Een te klein aandraaimoment zal tot lekkage leiden.



ALGEMENE INFORMATIE - VOORDAT U MET DE INSTALLATIE VAN DE KOPPELING BEGINT

- Installateurs moeten opgeleid of ervaren zijn om het product te installeren en te begrijpen.
- Lees en begrijp alle technische datasheets en installatie-instructies voordat u probeert Profit producten te installeren, verwijderen of aan te passen.
- Maak het sprinklerinstallatiesysteem drukloos en laat het leeglopen voordat u probeert Profit producten te installeren, verwijderen of aan te passen.
- Werk nooit aan leidingsystemen die onder druk staan en/of gevuld zijn met water.
- Piping Logistics behoudt zich het recht voor specificaties, ontwerpen en/of standaarduitrusting te wijzigen zonder voorafgaande kennisgeving en zonder dat dit enige verplichtingen met zich meebrengt.
- Gebruik de nodige persoonlijke beschermingsmiddelen (PBM) om persoonlijk letsel te voorkomen (helm, veiligheidsschoenen, veiligheidsbril, Profit handschoenen).



- Gebruik geschikt gereedschap:
- Profit groefmeter en/of centerponsgereedschap;
- Slagmoersleutel en aandraaimomentsleutel;
- Correcte dopmaat en -diepte:

Boutmaat	Aanbevolgen andraaimoment	Dopsleutel
	Nm	mm
M8 (1/4)	25-30	13
M10 (3/8)	44-54	15
M12 (1/2)	90-100	18
M14 (9/16)	135-150	21
M16 (5/8)	200-230	24
M20 (3/4)	270-300	30

Het niet opvolgen van deze instructies kan leiden tot de dood of ernstig letsel en materiële schade.

Wij adviseren onze producten altijd in een gesloten en droge omgeving op te slaan, de producten behoeven geen specifiek onderhoud zodra ze op een bovengrondse sprinklerinstallatie zijn geïnstalleerd.

REVISIETABEL

Datum		Notities
14/06/2024	A	Pagina 1 - De certificeringen zijn toegevoegd.