

Profit watermotorgong van het type WMG is een hydraulisch geautomatiseerd geluidsalarm dat door de waterstroom in werking wordt gesteld. De gong is bedoeld voor gebruik op alarmterugslagkleppen in sprinklersystemen voor brandbeveiliging.

Eigenschappen

- Voor binnen- en buitengebruik.
- Onafhankelijk, drukbediend.
- Snelle respons 90 dB geluidsniveau.
- Weerbestendig, beschermd tegen corrosie.
- Aansluitingen:
 - Inlaat ¾" npt
 - Uitlaat afvoer: 1" npt



Operationele druk

- 0,5 tot 20,7 barg /300 PSI

Werktemperatuur

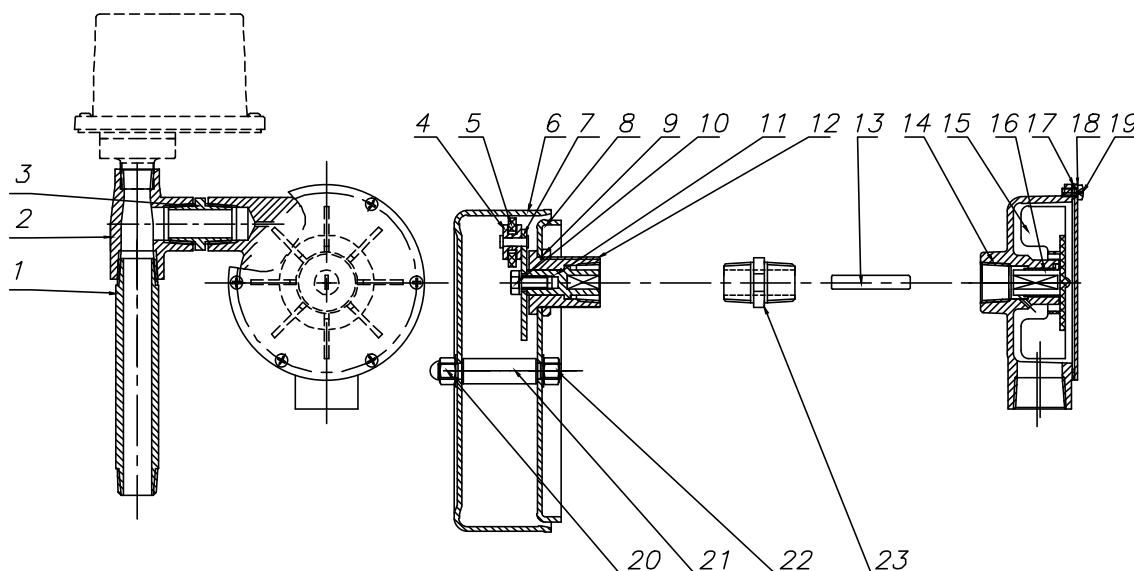
- +1 tot + 87 °CPSI

Gewicht

- 2,270kg

Werking

Wanneer een alarmklep geactiveerd wordt, stroomt het water door de trimming van de klep en komt via een filter in de inlaat van de watermotor. Vanuit de inlaat stroomt het water door een sproeier, die de stroom naar de waaier leidt. De waterstroom laat de waaier en de aandrijfjas draaien, waardoor de slagarm gaat draaien, en zo een continu alarm produceert. Het water wordt afgevoerd via een afvoer van 1" (25 mm) onderaan de behuizing. Het geloosde water moet door de muur naar de buitenlucht of naar een geschikte open afvoer geleid worden.

Materialspecificaties


N°	Component	Materiaal
1	Inlaatpijp	Staal
2	T-stuk	Malleable gietijzer
3	Koppelstuk	Roestvast staal, SS304
4	Slagringhouder	Aluminiumlegering
5	Slagring	Synthetisch Nylon
6	Gong	Aluminiumlegering
7	Slagalarm	Roestvast staal
8	Gong behuizing	Aluminium Plaat
9	Ronde Moer	Roestvast staal, SS304
10	Bout	Roestvast staal, A2-70
11	Koppeling	POM
12	Aslagering	Aluminiumlegering
13	Aandrijf-as	Roestvast staal, SS304
14	Water Motor	Gegoten Aluminium
15	Waaier	POM
16	Huls	POM
17	Dichting	Rubber, NBR
18	Deksel	Aluminiumlegering
19	Schroef	Roestvast staal, A2-70
20	Moer/veerring	Roestvast staal, SS304
21	Achterste Schacht	Aluminiumlegering
22	Borgmoer	Roestvast staal, SS304
23	Aandrijfashuls	Roestvast staal, SS304

Markering



Opslag en behandeling

- Bij ontvangst moet u de klep zorgvuldig controleren op eventuele schade tijdens de verzending.



Installation

- Inspectie vóór de installatie. Checklist:
 1. Zoek een goede opening in de muur van het gebouw en boor het uit, zodat er een steunbuis van 3/4" diameter in past.
 2. Snij de beide uiteinden van de stalen steunbuis van 3/4" diameter af en voorziet ze van schroefdraad, de lengte van de steunpijp moet gelijk zijn aan de wanddikte plus 16 mm om de 3/4" NPT schroefdraad te kunnen aftappen.
 3. Meet en snij de aandrijfjas af op een lengte als de steunbuis plus 2-1/2" lang, en verwijder de bramen.
 4. Steek de aandrijfjas in de koppeling van de gong, en draai om de gong aan te slaan.
 5. Steek de steunbuis in de muur van het gebouw en laat de gong tegen de muur sluiten.
 6. Draai de watermotor door middel van 3/4"-14 NPT schroefdraad in de steunbuis, zoek de 1 "NPT binnendraad afvoer naar beneden.
 7. Bevestiging in de watermotorbehuizing steken.
 8. Waaier wordt in de houder gestoken en met de aandrijfjas verbonden, met de hand draait u de waaier om aan te slaan en het gonggeluid te krijgen.
 9. Monteer de dichting en het deksel, zet de schroef vast.
 10. De watermotorbehuizing wordt verbonden met de verdragingskamer, de drukschakelaar en de manometer.
 11. Een afvoerleiding van 1" wordt aangesloten op de afvoer met 1 "NPT binnendraad.
 12. Test en controleer de hele assemblage en zorg ervoor dat het systeem in normale omstandigheden werkt.

**Onderhoud**

De eigenaar is verantwoordelijk voor de inspectie, het testen en het onderhoud van zijn brandbeveiligingssysteem en toestellen, in overeenstemming met dit document, en met de toepasselijke normen van de National Fire Protection Association (b.v. NFPA 25), naast de normen van alle andere bevoegde instanties. Bij vragen moet contact worden opgenomen met de installateur of de fabrikant van het produkt. Het verdient aanbeveling dat automatische sprinklersystemen door een gekwalificeerde inspectiedienst worden geïnspecteerd, getest en onderhouden, overeenkomstig de plaatselijke voorschriften en/of de nationale codes.